



Histoire maritime de Bretagne Nord

1890 « Partez sans régler les compas », le croiseur Nielly s'échoue sur le Raoumeur dans le nord-ouest de l'île de Batz



Le plateau de rochers du raoumeur (Ar Rou Veur) forme la pointe la plus nord de l'île et a provoqué de nombreux naufrage. Dans la brume, l'équipage du Nielly ne devait pas voir la lumière du phare de l'île de Batz

« Le croiseur Nielly, qui fait partie de l'escadre des manœuvres, a mouillé hier, à quatre heures, en rade de Brest. Dans la nuit de dimanche à lundi (23 juin 1890), se bâtiment a touché par une brume intense sur la roche Raou-Veur au nord de l'île de Batz. Il s'est déséchoué rapidement et a pu continuer sa route sur Brest, où dès son arrivée, il a débarqué ses poudres et munitions. Il faisait pas d'eau.

Ce matin à 5 heures, le Nielly est entré au bassin, La quille est endommagée sur une longueur de dix huit mètres ; On espère réparer ses avaries en quelques jour. »

Le temps du 25 juin 1890

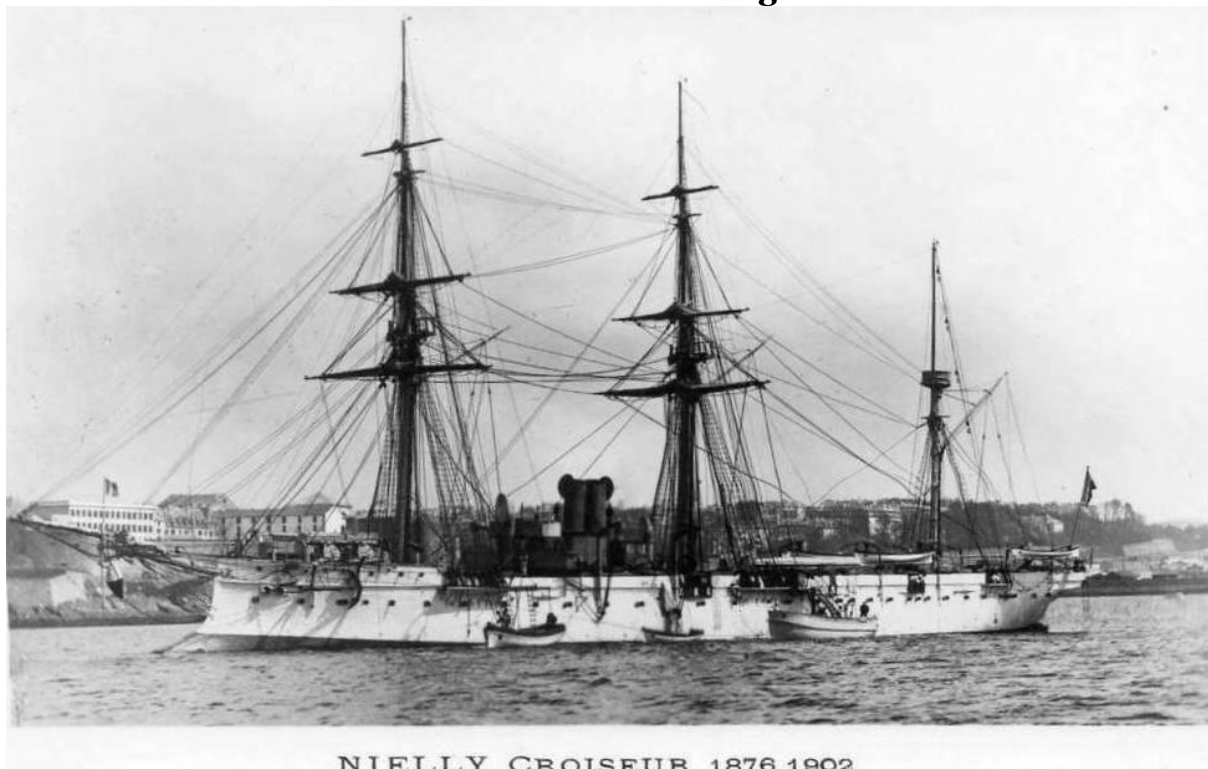
septembre 2014 Pierre-Yves Decosse
<http://www.histoiremaritimebretagenord.fr/>

[Licence Creative Commons Attribution - Pas d'Utilisation Commerciale - Partage dans les Mêmes Conditions 2.0 France](#)





Histoire maritime de Bretagne Nord



Croiseur Nielly construit à Brest, coque en bois non cuirassée 80 m de long tirant d'eau 5,5 m armé de 15 canons

Mais les avaries s'avèrent nettement plus grave comme on peut le lire dans la Dépêche de Brest du 28 juin

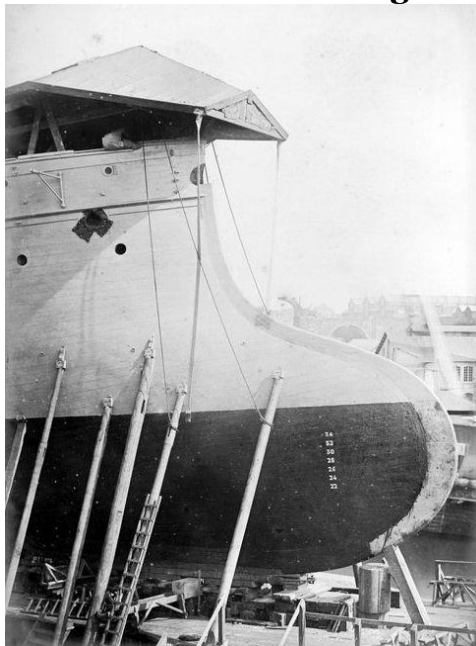
Les avaries du « Nielly »

L'examen du croiseur le Nielly a permis de constater que la fausse quille de ce bâtiment est complètement avarié de l'avant à l'arrière. On procède à l'enlèvement du doublage en cuivre et à un examen minutieux en vue des réparations à effectuer.

Ces réparations paraissent devoir être d'une certaine importance



Histoire maritime de Bretagne Nord



Étrave du Nielly en forme de rostre

Malgré la volonté de la Marine d'être discrète sur cet incident de mer, l'explication des raisons de cet échouement fait surface quelques temps plus tard. Le journal le XIXème siècle lance un véritable brulot contre certains amiraux il revient sur les causes de l'échouement du Nielly

« C'était à la veille des manœuvres navales de 1890. Le port de Cherbourg reçoit l'ordre de mobiliser le croiseur Nielly. Malheureusement, en dépit des plus grands efforts, le navire n'est pas prêt à l'heure dite : la régulation des compas restait à effectuer.

Dans ces conditions, le commandant refuse de prendre la mer. L'amiral Lespès, préfet maritime, y consent, mais il avise le ministère du retard. Aussitôt M. Vignes, qui tenait à faire croire que le navire avait été prêt dans les délais voulus, adresse au port de Cherbourg un télégramme impératif ainsi conçu :

Chef d'état-major général à préfet maritime, Cherbourg.

« Le Nielly prendra la mer sans régler ses compas » Signé : Vignes

On part donc. Mais à peine à quelques milles au large, une brume intense se lève ; on n'y voit pas à cent mètres du bord. Sans compas réglés, l'infortuné commandant ne peut se diriger qu'à tâtons et comme à l'aveuglette, tant et si bien qu'il finit par jeter son navire sur la côte de l'île de Batz où il s'échoue.

Heureusement, on était à marée basse. La mer, en remontant, dégagea le croiseur qui eut à peine le temps de gagner Brest, où il arriva coulant bas d'eau, hors de service .

La responsabilité encourue par M. Vignes était si grave que, par dérogation à l'usage, le commandant du Nielly ne fut pas traduit en conseil de guerre pour y répondre de l'échouage de son bâtiment. L'affaire fut étouffée au moyen d'une de ces enquête « confidentielles » dont la rue Royale a le secret »

Le XIXe siècle du 19 juin 1893



Histoire maritime de Bretagne Nord



Habitacle du compas de route de type Thomson avec ses globes de fer doux et la barre de Flinders sur l'avant pour la compensation

septembre 2014 Pierre-Yves Decosse
<http://www.histoiremaritimebretagnenord.fr/>

[Licence Creative Commons Attribution - Pas d'Utilisation Commerciale - Partage dans les Mêmes Conditions 2.0 France](#)





Histoire maritime de Bretagne Nord

Commentaires :

Les mauvaises langues attribueront au vice amiral Louis Vignes le sobriquet de « partez sans régler les compas » Louis Vigne a eu une belle carrière dans la marine et laissera son nom à la postérité comme un précurseur de la photographie de voyage au Moyen-Orient

En cette du XIXème siècle , les navires de guerre ont fait des progrès énormes sur leur armement, et leur propulsion, mais leur moyen de navigation ont peu progressés. La navigation côtière se fait à l'estime, la fiabilité des indications du compas est donc fondamentale.

Hors les navires, même quand la coque est en bois comme celle du Nielly, comporte de nombreuses masses métalliques ferreuses. Pour simplifier, ces masses métalliques de fer doux et de fer dur entraîne une modification de l'angle du compas variable en fonction du cap suivit appelée déviation. En cette seconde moitié du XIXème de nombreuses études théoriques ont été menées et on aboutit à des applications pratiques de compensation du compas particulièrement fiable. En grande Bretagne Sir William Thomson lord Kelvin a particulièrement bien traité ce sujet. Ces études ont permis de réaliser un habitacle de compas avec un double système de compensation, le compas de type Thomson avec sur l'avant la barre de Flinders et sur les cotés les deux globes de fer doux, généralement peint en vert et rouge.

La Marine française n'est pas en reste et publie d'excellentes méthodes de compensation des compas comme celle du « Traité théorique et pratique de la régulation et de la compensation des compas » de A Collet en 1888

<https://www.yumpu.com/fr/document/view/16752179/s-237370-complet.pdf>

Un croiseur comme le Nielly possède au moins deux compas compensés, le compas étalon sur un point haut du pont, il sert de référence, et le compas de route à proximité de la barre.

Donner l'ordre de partir à un navire sans que les compas soient réglés est une faute lourde.



Le vice Amiral Louis Vignes 1831-1896

septembre 2014 Pierre-Yves Decosse
<http://www.histoiremaritimebretagnenord.fr/>

[Licence Creative Commons Attribution - Pas d'Utilisation Commerciale - Partage dans les Mêmes Conditions 2.0 France](#)





Histoire maritime de Bretagne Nord

Liens :

Article en anglais sur la compensation des compas

<http://myreckonings.com/wordpress/2009/04/18/magnetic-deviation-comprehension-compensation-and-computation-part-ii/>

Les caractéristiques du croiseur Nielly sont les même que celles du croiseur La Pérouse

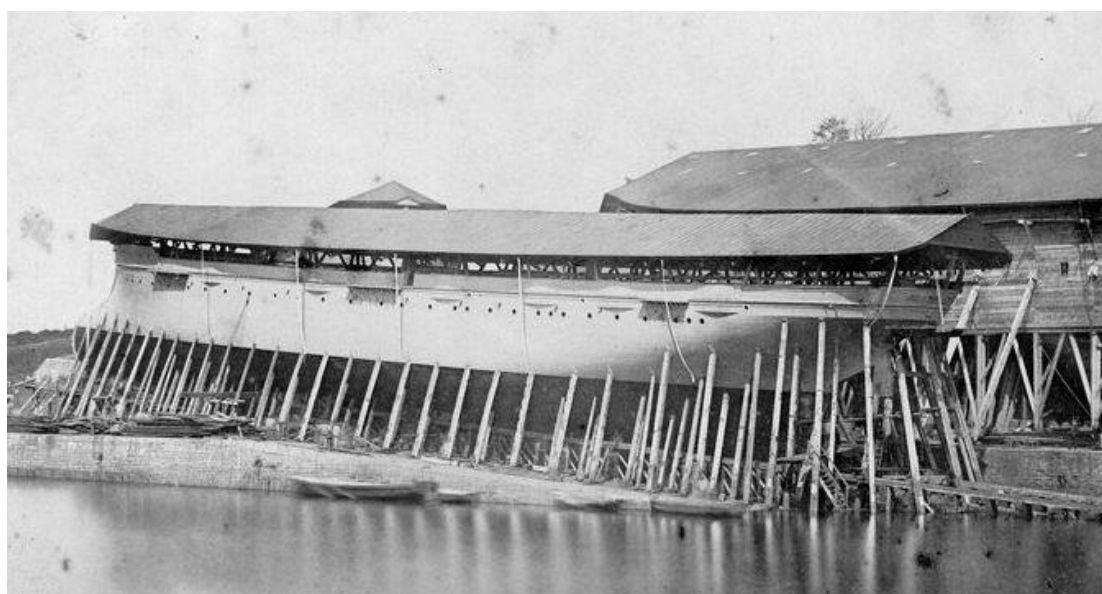
http://fr.wikipedia.org/wiki/La_P%C3%A9rouse_%281877%29

Carrière de l'amiral Louis Vignes

<http://gw.geneanet.org/garric?lang=fr;p=louis;n=vignes>

Notice sur l'arsenal de Brest avec de superbes photos du XIXème

http://patrimoine.region-bretagne.fr/sdx/sribzh/main.xsp?execute=show_document&id=MERIMEEIA29001847



Le Nielly en cours de construction à l'arsenal de Brest photographié le 4 mai 1880

septembre 2014 Pierre-Yves Decosse

<http://www.histoiremaritimebretagenord.fr/>

[Licence Creative Commons Attribution - Pas d'Utilisation Commerciale - Partage dans les Mêmes Conditions 2.0 France](#)

