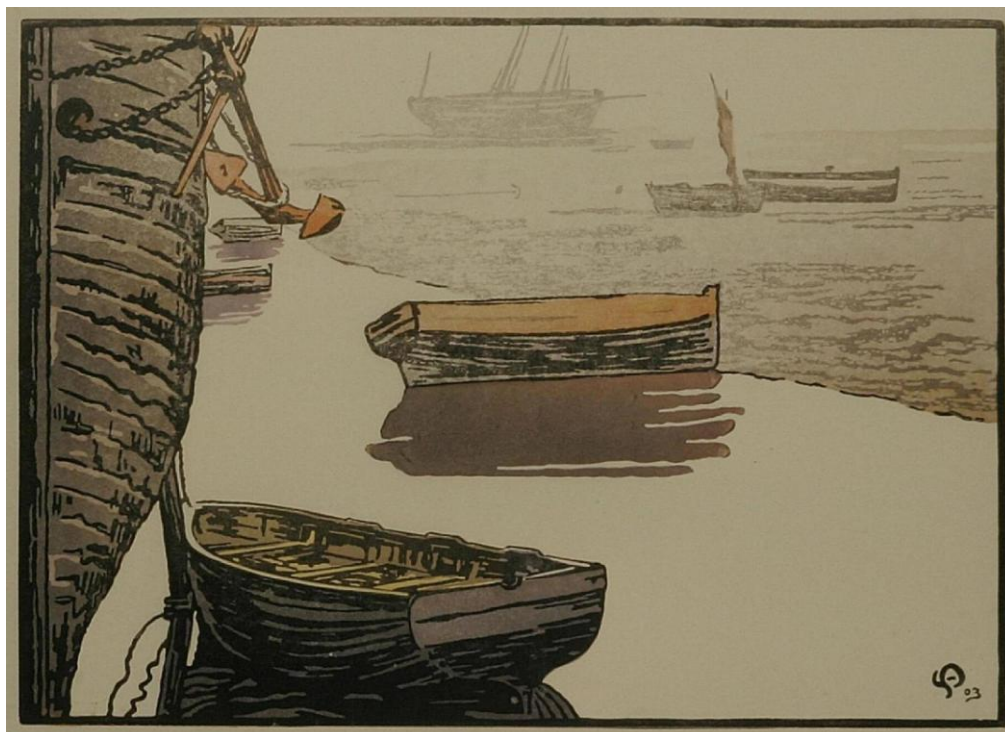




## Histoire maritime de Bretagne Nord

### Le port de Roscoff en 1903 par Amédée Joyau



Brume 1903. Un caboteur est le long du quai, son ancre à jas est saisie, son canot flotte le long de sa béquille, la souille le long du quai est un peu plus profonde que le reste du port, deux canots d'aviron sont échoués un petit canot à misaine a sa voile carguée et serrée, à l'arrière plan on aperçoit dans la brume un grand cotre de cabotage échoué sans béquille

Pour présenter Amédée Joyau, je site intégralement la notice de l'exposition virtuelle de L'Institut national d'histoire de l'art :

« Fils de l'architecte Joseph-Louis-Achille Joyau (grand prix de Rome en 1860), Amédée Joyau entre dans l'atelier du peintre Fernand Cormon vers 1890. Cependant, la peinture l'intéresse peu et il décide de tenter la gravure. Il débute, alors, par l'eau-forte et la pointe sèche (1893-1894), puis il se met rapidement à la gravure sur bois, technique à laquelle il s'adonnera presque exclusivement jusqu'à la fin de sa vie. Il puise ses principales sources d'inspiration dans la nature, notamment en Bretagne ou dans la forêt de Fontainebleau, accordant une attention toute particulière à la lumière et aux variations climatiques. Fasciné par l'estampe japonaise en couleurs, il en adopta les techniques mais, comme le souligne Noël Clément-Janin (1862-1947), dans son article paru dans L'Annuaire de la gravure française (1913-août 1914), si « l'Extrême-Orient fut sa patrie artistique d'élection, il travailla sous son influence mais se préserva toujours de son imitation » .

Il est aujourd'hui reconnu comme l'un des maîtres français de la gravure sur bois de la fin du XIXe siècle aux côtés d'Henri Rivière, Auguste Lepère, Jules Chadel ou Geo-Fourrier.

Bibliothèque numérique de INHA

<http://bibliotheque-numerique.inha.fr>

Avril 2014 Pierre-Yves Decosse

<http://www.histoiremaritimetretenord.fr/>

[Licence Creative Commons Attribution - Pas d'Utilisation Commerciale - Partage dans les Mêmes Conditions 2.0 France](#)





## Histoire maritime de Bretagne Nord



Les voiles rouges 1904. Des petit sloups de pêche bien roscovites, avec leur tonture réduite, certains sont peints de couleurs claires avec une préceinte foncée soulignée par un trait clair, d'autres sont peints en noir. Leur grand voiles tannées en rouge, sont bien apiquées, la bôme est ascendante et le vit de mulot est très bas la trinquette est affalée sur l'étrave

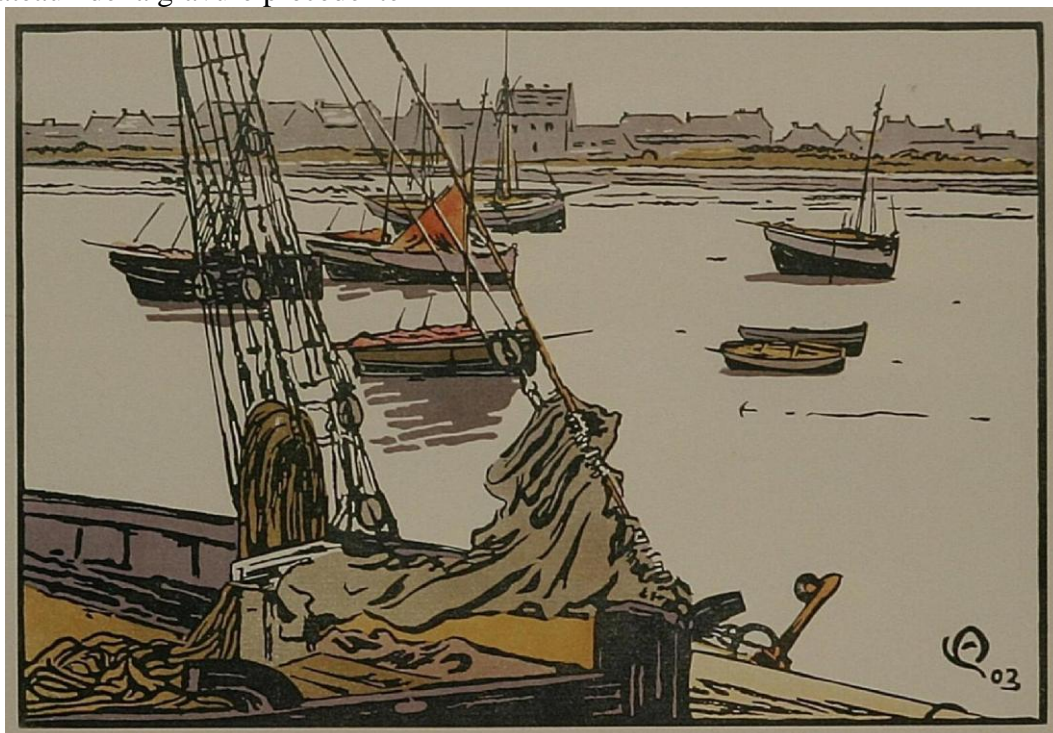




## Histoire maritime de Bretagne Nord



Sur cette photo de la collection Vickers Gaillard on retrouve parfaitement les caractéristiques des bateaux de la gravure précédente



Matinée claire 1903. Cotre de cabotage le long du quai trinquette endraillée sur l'étai, poulie à croc moucheté, aussière légère de déhalage séchant dans les haubans l'on distingue trois types de sloups de pêche : des petits sloups à tirant d'eau réduits , des jolis sloups à voute comme celui à la grand voile à moitié affalée, sur la droite le sloup à la coque claire est d'allure plus moderne avec une différence de tirant d'eau marquée, on voit également l'habitude roscovite de rentrer les bout dehors des bateaux au mouillage

Avril 2014 Pierre-Yves Decosse

<http://www.histoiremaritimebretagnenord.fr/>

[Licence Creative Commons Attribution - Pas d'Utilisation Commerciale - Partage dans les Mêmes Conditions 2.0 France](#)

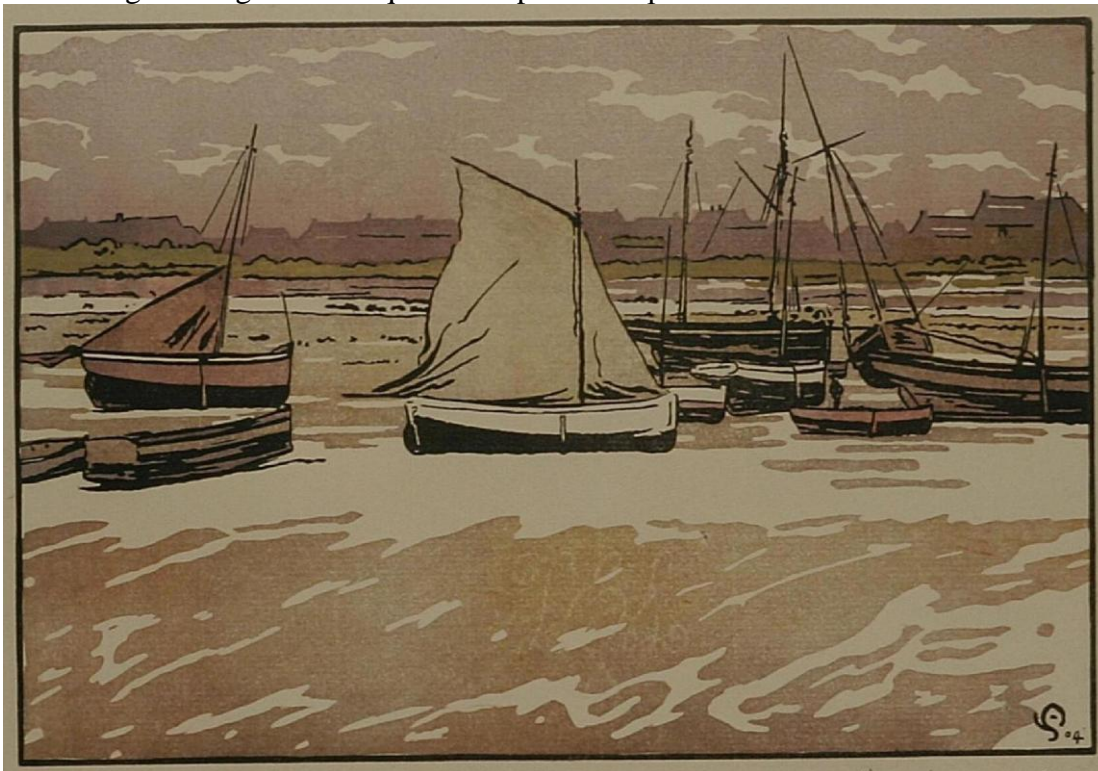




## Histoire maritime de Bretagne Nord



Sur cette photo de la collection Vickers Gaillard on retrouve les cotes et dundées de cabotage le long du vieux quai et les petits sloups au tirant d'eau réduit sans différence



Gros temps 1904, le titre peut paraître étrange alors que les sloups ont leurs voiles à sécher le sloup à coque blanche et voile claires est de type ancien, les deux sloups à voute sont typique du chantier Kerenfors Les cote de cabotage coque noire et haute mature sont échoué sans béquille et attendent certainement leur place à quai pour charger.

Avril 2014 Pierre-Yves Decosse  
<http://www.histoiremaritimebretagnenord.fr/>

[Licence Creative Commons Attribution - Pas d'Utilisation Commerciale - Partage dans les Mêmes Conditions 2.0 France](#)







## Histoire maritime de Bretagne Nord



Séchage des voiles 1904, sloups de pêche et sur la droite la curieuse chaloupe à cul pointu grée en dundée avec un tapecul au tiers, cette chaloupe atypique est certainement armée en plaisance

Avril 2014 Pierre-Yves Decosse  
<http://www.histoiremaritimebretagnenord.fr/>

[Licence Creative Commons Attribution - Pas d'Utilisation Commerciale - Partage dans les Mêmes Conditions 2.0 France](#)





## Histoire maritime de Bretagne Nord



Photo de la collection Villard de la même époque la chaloupe grée en dundée est bordée à clins



Goélettes à coque noire le long du quai et sloups à coque claire

Avril 2014 Pierre-Yves Decosse  
<http://www.histoiremaritimebretagnenord.fr/>

[Licence Creative Commons Attribution - Pas d'Utilisation Commerciale - Partage dans les Mêmes Conditions 2.0 France](#)







## Histoire maritime de Bretagne Nord

Les gravures sur bois du port de Roscoff par Amédée Joyau, donne à la fois une impression de simplicité et de grande précision. Les formes des bateaux sont transcrites avec exactitude. On retrouve parfaitement des détails du gréement, tel une poulie à croc moucheté. Dans la simplicité l'essentiel y est. Le traitement de la lumière et des couleurs est remarquable et donne de la vie à ses gravures sur bois. La comparaison de ses gravures avec des photos de Roscoff me laisse une impression étrange. On retrouve la position des différents bateaux sur des photos anciennes du port pour atteindre un tel degré d'exactitude on peut se demander si Amédée Joyau ne travaillait pas à partir de photographies qu'il avait lui-même réalisées.



Côte de Roscoff 1904, la cale représenté est certainement la cale de mis-marée du petit port du Vil